

Material und Zeit

Die Beurteilung einer Stellung aufgrund von Material ist einfach. Wir zählen ab: Die Dame ist 9 Punkte wert, der Turm 5 usw. Jetzt, wo du besser Schach spielst, weißt du, dass diese Art der Stellungseinschätzung etwas zu simpel ist. Wichtig ist auch, ob du schneller bist als dein Gegner - nicht auf der Uhr, sondern auf dem Brett.

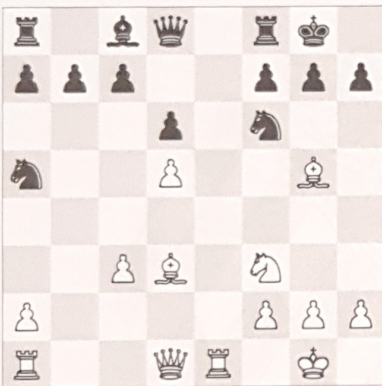


Entwicklungsvorsprung

Links hat Weiß drei Züge Zeitvorsprung. Die Läufer sind bereits entwickelt, und Weiß hat schon rochiert.

Vorsprung durch schlecht stehende Figuren

Rechts braucht der Springer auf a5 zwei Züge, um wieder ins Spiel zu kommen.



In dieser Stellung hat Weiß einen kleinen Entwicklungsvorsprung und kann auch noch die schlechte Stellung des Springers ausnutzen. Der Springer braucht zu lange, um am Königsflügel helfen zu können. Da genügend weiße Figuren auf den Königsflügel gerichtet sind, lautet der richtige Plan: Königsangriff.

1. Da4 (mit Tempo zum Königsflügel) **1. ... b6** **2. Dh4 h6** **3. Lxh6 gxh6** **4. Dxxh6 Sb7** (was sonst) **5. Sg5 Sc5** **6. Lh7+ Kh8** **7. Lc2+ Kg8** **8. Te3** und **9. Tg3**.

Auffallend ist die weiße Übermacht auf dem Königsflügel. Der schwarze Springer konnte nicht rechtzeitig eingreifen.

Die folgenden Stellungen stammen aus einer Partie, in der Weiß, Leo Kerckhoff, seinen Entwicklungsvorsprung geschickt ausnützt. Der Spieler mit den schwarzen Steinen, Eddie Scholl, geht etwas zu nachlässig mit seiner Entwicklung um. Das Diagramm links unten entsteht nach: **1. e4 d6** **2. d4 Pf6** **3. Sc3 g6** **4. Lg5 c6** **5. Le2 Sbd7** **6. Sf3 Dc7** **7. Dd2 b5?** (Es war Zeit für **7. ... Lg7**).

Die Strategie bei Entwicklungsvorsprung ist:

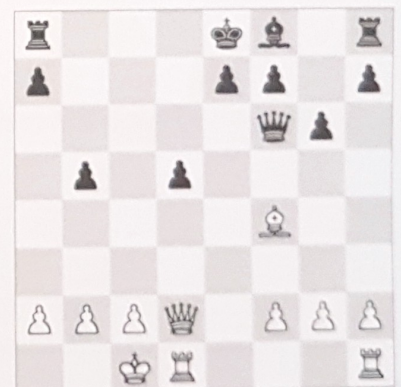
- ein konkretes Angriffsziel suchen
- die Stellung öffnen



Der König in der Mitte ist das Angriffsziel, darum öffnet Weiß Linien. Dass das einen Bauern kostet, ist nicht schlimm: **8. e5 dxe5** **9. dxe5 Sxe5** **10. Sxe5 Dxe5** **11. 0-0-0 Le6** **12. Lf3 Sd5** **13. Lf4!**



Ein Läuferopfer, das nicht angenommen werden darf. Nach **13. ... Dxf4** **14. Dxf4 Sxf4** **15. Lxc6+ Ld7** **16. Txd7** gewinnt Weiß. Es folgte **13. ... Df6** **14. Lxd5 Lxd5** **15. Sxd5 cxd5**.



Die Stellung ist völlig geöffnet. Schwarz konnte seine Entwicklung nicht abschließen. Weiß machte kurzen Prozess: **16. Dxd5 Dxf4+** **17. Kb1**. Schwarz gibt auf. Nach **17. ... f6** verliert er Material.